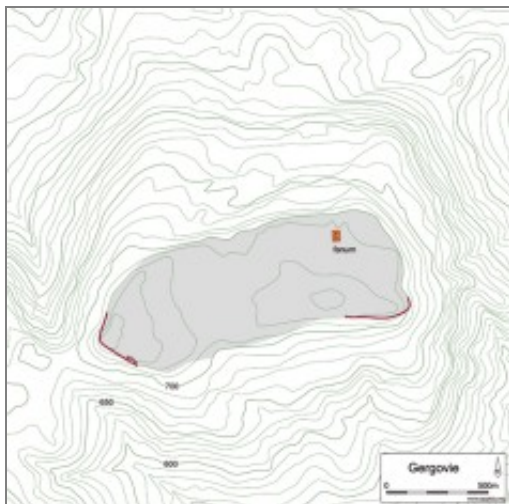


IMPRIMER

FERMER

Oppida

PREMIÈRES VILLES AU NORD DES ALPES



Gergovie

Le plateau de Gergovie a été, dès le XVI^e s., identifié avec l'oppidum arverne de Gergovie, d'où était issu Vercingétorix. Napoléon III fit organiser des fouilles pour retrouver les traces de la fameuse victoire gauloise de 52 av. J.-C. L'oppidum est installé sur un plateau basaltique de 70 ha issu des phénomènes volcaniques de la région Auvergne. Aux XIX^e et XX^e siècles, les fouilles y ont mis au jour les vestiges des différentes occupations qui s'y sont succédé depuis le Néolithique jusqu'à l'époque romaine.

L'occupation de l'extrême fin de l'âge du Fer est attestée par de nombreuses découvertes monétaires et des vestiges d'importations méditerranéennes (amphores, vaisselle) qui suggèrent une fonction économique de premier ordre. Le plateau était défendu sur son flanc sud par un mur de pierres sèches, bâti au

milieu du I^{er} siècle av. J.-C. et précédé en contrebas par une terrasse taillée à même la roche. C'est peut-être cette fortification que César a rencontrée lors de la bataille.

Des fouilles récentes en 1995 et 1996 ont permis de localiser le dispositif du siège de l'oppidum par les troupes de César et de valider les résultats de Napoléon III. Ces fouilles ont mis au jour les ouvrages militaires aux emplacements indiqués par les plans anciens. Ceux-ci sont matérialisés par un fossé dont le profil très régulier en "V" est typiquement romain. Les deux camps mentionnés par César ont eux aussi été retrouvés (César, BG, VII, 36, 5). Le "grand camp", qui correspond à un trapèze de 35 ha, se situe sur un sommet à 2,5 km du plateau. Le "petit camp", situé 3,5 km plus à l'ouest, est implanté sur une petite colline fortifiée naturellement. Une ligne de fortification assure la jonction entre les deux camps.

Le plateau a connu une désaffectation dans le courant de la dernière décennie avant notre ère au profit du nouveau site urbain d'*Augustonemetum* créé sur le site de Clermont-Ferrand. C'est à cette époque que le rempart fut définitivement abandonné. Toutefois, le plateau a continué à être fréquenté durant les trois premiers siècles de notre ère comme l'atteste la présence de deux petits temples "à plan centré".

- Localisation Google Earth (Gergovie)
- Localisation Google Earth (tous les oppida)

SITUATION ADMINISTRATIVE

Nom usuel :	Gergovie	Département :	départ. Puy-de-Dôme (63)
Commune :	Gergovie-La Roche Blanche	Région :	Auvergne
Lieu-dit :	Plateau de Merdogne, plateau de Gergovie	Pays :	France
Nom antique :	<i>Gergovia</i>	Civitas :	Arverni

TOPOGRAPHIE ET REMPARTS

Superficie :	70 ha	Architecture de rempart :	
Topographie :	Enceinte de contour	1 - Rempart à poteaux frontaux	Ha D2/D3 ?
Nb de phases du rempart :	2	2 - Rempart en pierres	LTD2
Nb de portes connues :	1 ?		
Nb de portes fouillées :	1		

OCCUPATION INTERNE DE L'OPPIDIUM

Architecture monumentale | Zone cultuelle / Sanctuaire | Zone d'habitat | Zone artisanale

ENVIRONNEMENT DE L'OPPIDUM

-

CHRONOLOGIE DU SITE

Chronologie relative : LT D2

Occupation du site :

Chronologie absolue : -

Néolithique

Bronze final (Bz. D, Ha A-B)-Hallstatt ancien (Ha C)

Hallstatt moyen-final (Ha D)-La Tène ancienne (LT A)

La Tène ancienne (LT B)-La Tène moyenne (LT C)

La Tène finale (LT D)

Haut-Empire

BIBLIOGRAPHIE

-

GESTION ET MISE EN VALEUR

L'oppidum de Gergovie est librement accessible. Très fréquenté, c'est un des sites archéologiques les mieux connus du grand public. Il reçoit environ 200 000 visiteurs par an.

Acheté par le gouvernement de Vichy et lieu de résistance par la suite, il appartient en grande partie à l'État qui l'utilise aussi comme site d'événements culturels. Il est classé Monument Historique depuis 1945.

Les vestiges mis à jour sont nombreux sur le plateau de Gergovie, notamment en raison de l'organisation régulière de fouilles archéologiques. Les vestiges les plus visibles sont les fortifications, au sud-est et à l'ouest.

L'association A.R.A.F.A. et le service régional d'archéologie ont initié en 1994 un grand programme de fouilles sur l'oppidum qui se perpétue encore aujourd'hui.

Pour en savoir plus, contacter l'association A.R.A.F.A. : Maison Domat – Place de la mairie – 67670 Mirefleurs / tel : 04 73 39 24 21 / mail : arafa63@aol.com

Internet : <http://arvernies.free.fr/>

Des visites guidées du plateau et des chantiers de fouilles sont organisées en été et un programme de visite groupée de plusieurs oppida est en cours de création.

À voir : le monument à Vercingétorix de l'architecte Jean Teillard (1903).

À proximité se trouve la Maison de Gergovie, un édifice moderne de 300m² qui sert d'office du tourisme et d'espace d'exposition pour une petite partie des vestiges. Elle propose en introduction à la visite du plateau une découverte de la vie à l'âge du fer et de la bataille de Gergovie (film d'animation).

Nombreuses animations et ateliers sont proposés. Chaque année, l'association gestionnaire organise les Arviernales, deux grandes journées-événement avec des troupes de reconstitution et des démonstrations d'archéologie expérimentale.

La Maison de Gergovie est ouverte tous les jours de mai à octobre et les week-end pour les autres mois.

Pour en savoir plus, contactez la Maison de Gergovie - 63670 La Roche Blanche / Tel: 04 73 79 42 98 / mail : association@ot-gergovie.fr

Internet : <http://www.ot-gergovie.fr/>

(Camille Daval - Archéomédia, mars 2008)

PHOTOTHEQUE

-

Stephan Fichtl